

Edición: Ana Martínez

Natalia Villar

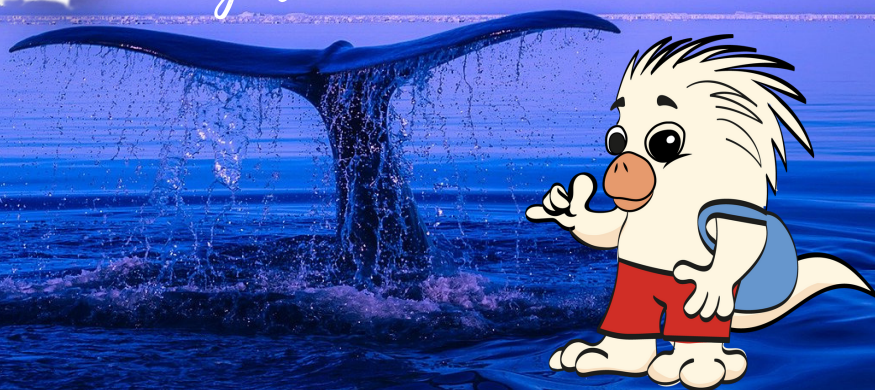
Colaboración: Verónica Arburúas

Diseño caricatura coendú: Manuel Souto



Coenducito

julio 2022



Temporada de BALLENAS

El 23 de julio se celebra el "Día Mundial de las Ballenas y Delfines" que surge en 1986 cuando la Comisión Ballenera Internacional (CBI) prohíbe la caza de ballenas.

Actualmente hay registradas a nivel mundial unas 90 especies de cetáceos. En Uruguay se han registrado 31 (incluyendo ballenas y delfines) tanto en sus aguas oceánicas como del Río de la Plata. Entre las especies de verdaderas ballenas o misticetos (que no tienen dientes si no que tienen barbas) la que vemos frecuentemente desde la costa en invierno es la ballena franca austral (*Eubalaena australis*) la cual suele avistarse en gran número entre junio y octubre. Todos los años, en esa época estos gigantes visitan las costas de Maldonado y Rocha. Se las suele apreciar con ballenatos, socializando en nuestras aguas, apareándose y en alguna ocasión se las observó mostrando comportamiento de alimentación.

Debido a esta visita anual de la franca es que se inaugura la temporada de ballenas.

Lo que nos permite reconocer que se trata de una ballena franca es su característico chorro en V y las callosidades de su cabeza (que funcionan incluso para identificar individuos y son como su huella digital).



¡PROTEGERLAS ES CUIDAR LA SALUD DE NUESTROS OCÉANOS!

BALLENAS UY



FAUNA MARINA



URUGUAY



También se pueden avistar desde la costa otras ballenas como la yubarta o jorobada (*Megaptera novaengliae*), a lo largo de todo el año e incluso en verano, pero mucho más ocasionalmente y ejemplares aislados, mayormente juveniles. La característica distintiva de la yubarta son sus largas aletas pectorales dentadas y la ausencia de callosidades.

Hay otras ballenas que habitan nuestras aguas pero no se observan desde la costa, generalmente llegan a esta muertas, quedando varadas en la orilla. Para verlas vivas hay que estar a bordo de una embarcación. Este es el caso de la ballena minke (*Balaenoptera bonaerensis*), la ballena fin (*Balaenoptera physalus*), la ballena sei (*Balaenoptera borealis*) y la ballena azul (*Balaenoptera musculus*), el animal más grande en todo el planeta.

Dentro de los grandes cetáceos que tienen dientes (odontocetos) tenemos en nuestras aguas al cachalote (*Physeter macrocephalus*), protagonista de Moby Dick, la famosa novela de Herman Melville, que bucea a grandes profundidades y tampoco se observa desde la costa, al cachalote pigmeo (*Kogia breviceps*) y otros. Algunos odontocetos que sí se pueden llegar a avistar desde tierra son: la orca (*Orcinus orca*), la falsa orca (*Pseudorca crassidens*) y otros delfines. La tonina o delfín nariz de botella (*Tursiops truncatus*) es de los delfines más comunes que encontramos en nuestras aguas, podemos verlo prácticamente todos los días en Rocha y más esporádicamente en Maldonado.

Durante la temporada de ballenas, la Bahía de Maldonado es un lugar clásico para avistar estos gigantes, no en vano este cetáceo está presente en el escudo del departamento. En los últimos años se han vuelto un atractivo turístico y desde el puerto de Piriápolis se ofrecen excursiones para observarlas desde el agua. La ley 19.128 de 2013 declara santuario de ballenas y delfines nuestras aguas y se ha dictado normativa para su correcto avistamiento. El decreto N° 261/2002 establece que se pueden acercar un máximo de 3 embarcaciones a la vez, respetando una distancia de hasta 200 metros, sin cambios bruscos de dirección ni velocidad, y en el caso de la existencia de crías o durante cortejo, la distancia deberá ser mayor a 300 metros y no superar los 30 minutos de observación.



Imágenes en las que se aprecian las callosidades y el chorro en V de la ballena franca austral.



f r a n c a



yubarta

MONTE PARQUE

Uno de los ecosistemas boscosos del Uruguay es el bosque parque o sabana, de gran valor paisajístico, donde predomina el algarrobo y el ñandubay. Es un bosque de poca altura, con árboles de gran copa pero baja cobertura por la distancia entre los árboles dominantes, mayormente espinosos, adaptados a vivir a campo abierto sin depender de cursos de agua. Esto permite que se asiente un estrato herbáceo resistente a condiciones de sol pleno tipo pastizal o con particularidades florísticas. Este bosque continúa la ecorregión Espinal de Argentina y antiguamente ocupó miles de hectáreas del litoral oeste, en Artigas, Salto, Paysandú, Río Negro y Soriano.



Si bien se le suele llamar “algarrobal” por la dominancia del algarrobo negro (*Prosopis nigra*) y el ñandubay (*P. affinis*), presenta especies acompañantes de suelos secos como el espinillo, el tala, el molle, la cina-cina, el garabato, la espina amarilla y la cactácea *Cereus hildmannianus*.

Las especies mayormente indicadoras de suelos alcalinos, son el quebracho blanco, el chañar y la palma caranday.



Algunos de sus sectores, crecen sobre suelos con alto intercambio de sales en superficie que dan un color blanquecino, y se denominan blanqueal. Su vegetación es escasa, de especies resistentes y muchas cactáceas.

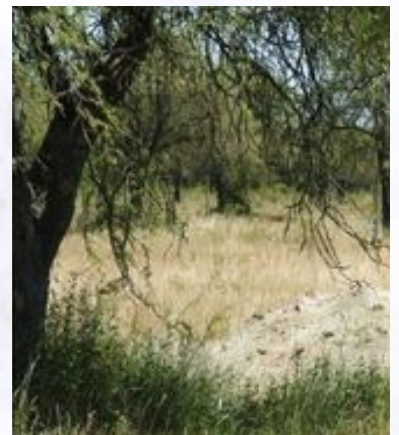
Su fauna asociada presenta gran diversidad de aves. Sus aves típicas aprovechan las ramas espinosas para la construcción de sus nidos (especies de la familia de los horneros) o troncos para alimentación y vivienda (carpintero del cardón). Entre los mamíferos, hay especies escasas como el aguará guazú y el puma. Destaca la hormiga isaú (*Atta vollenweideri*), característica de los blanqueales, que remueve sales y tierra hacia la superficie para construir nidos de 4 a 7 m de diámetro, 1 m de altura y gran profundidad, manteniendo las condiciones químicas del suelo del blanqueal.



Es uno de los ecosistemas más amenazados, está en grave retroceso y urgen medidas para conservarlo, ya que sólo quedan pequeños parches.

Históricamente, especies como los algarrobos han sido muy buscadas para postes, por su dureza y duración, y a partir de la Ley de Alambrados estuvo en auge su extracción. También fue explotado para carbón durante las grandes guerras y en los años ochenta algunos blanqueales se inundaron para formar el embalse de Salto Grande.

Hoy su principal amenaza es la extensión de la frontera agrícola. Si un algarrobal no alcanza cierta densidad deja de considerarse bosque y no requiere permiso de corte. Es común la tala ilegal, sobre todo como "agrande" para cultivo.





Aves Rapaces

¿Qué son?



Las aves rapaces también denominadas aves de presa o de rapiña, son aves carnívoras, la mayoría cazadoras, aunque integran este grupo también algunas especies estrictamente carroñeras.

Todas ellas presentan características en común:

- **EXCELENTE VISIÓN**

Cuentan con grandes ojos que les permiten detectar pequeñas presas a gran distancia.

- **FUERTES Y FILOSAS GARRAS**

Con ellas atrapan y aferran al suelo sus presas antes de levantar vuelo hacia un lugar donde alimentarse tranquilamente.

- **PODEROSA MUSCULATURA**

Esta les otorga gran capacidad de vuelo y la posibilidad de capturar y levantar presas de considerable peso.

- **PICO GANCHUDO**

El pico fuerte y curvo les permite desgarrar el alimento.

Dentro de este grupo encontramos a las águilas, halcones, gavilanes, lechuzas, búhos, e incluso aves carroñeras como los buitres.

Podemos agruparlas según sus hábitos de cacería en aves rapaces diurnas y nocturnas.

Las nocturnas (lechuzas, búhos) se especializan en la caza crepuscular y/o nocturna (una excepción es nuestra lechucita de campo, que presenta mayor actividad durante el día).

Los cazadores nocturnos presentan además de una visión aguda un gran sentido del oído que les facilita detectar el más leve movimiento en su entorno.



lechuzas
de campanario



ñacurutú

Su plumaje es suave y contribuye a que vuelen silenciosamente, evitando alertar a sus presas. Sus ojos son grandes y apuntan hacia adelante. Su cuello corto y de gran movilidad les permite rotar la cabeza en 270°.

La dieta de estas rapaces es muy variada, incluyendo insectos, pequeños mamíferos, reptiles y aves. Son grandes aliados en el control de poblaciones de pequeños roedores.



buitre cabeza roja



buitre cabeza negra

Tanto los búhos como las lechuzas, así como los buitres y otras aves rapaces, luego de alimentarse descartan aquellas partes de su presa que no pueden digerir, expulsando por la boca las denominadas egagrópilas. El contenido de estas bolas formadas por restos de alimentos no digeridos que regurgitan depende de la dieta del ave, pero normalmente contienen huesos, piel, pelos, exoesqueletos de insectos, plumas, uñas y dientes.

Dentro de las aves rapaces diurnas tenemos aves cazadoras y otras exclusivamente carroñeras.

La familia de los catártidos, que se alimenta exclusivamente de carroña, está conformada por siete especies y tres de ellas se encuentran en Uruguay. Son los denominados urubú o buitres. Aunque en nuestro país también los llamamos cuervos nada tienen que ver con estos últimos.

Las especies presentes en nuestro país son: el buitre de cabeza negra (*Coragyps atratus*), el buitre de cabeza roja (*Cathartes aura*) y el buitre de cabeza amarilla (*Cathartes burrovianus*).

Estas rapaces tienen adaptaciones para su alimentación: eficiencia en el movimiento para trasladarse grandes distancias en busca de alimento, un sentido del olfato muy desarrollado para detectar carroña a gran distancia y ausencia de plumas en su cabeza para ingresar en el cadáver y alimentarse de sus "tripas".

El rol que desempeñan estas aves en la naturaleza es realmente importante, dado que se alimentan de la carne descompuesta de otros animales muertos, evitando de esta manera la propagación de epidemias producto de esa descomposición.

Los carroñeros están entre las aves más amenazadas por causa de actividades humanas. Cuando ingieren carroña pueden envenenarse accidentalmente al consumir animales envenenados. El buitre de cabeza negra es el que más se acerca a zonas pobladas y corre mayor riesgo de envenenarse por desechos y por esto en nuestro país ha disminuído su población en varias regiones.



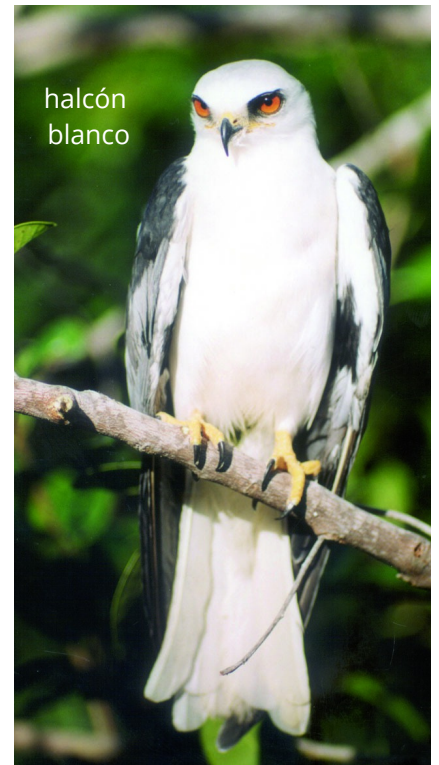
gavilán mixto



águila pescadora



halconcito común



halcón blanco



chimango



águila colorada

Las rapaces diurnas varían en tamaño. En Uruguay encontramos especies de pequeño porte, como el halconcito común mientras que en el otro extremo encontramos al águila mora, de unos 70 cm de longitud.

Las aves de presa son predominantemente monógamas, es decir, que forman pareja estable por varias temporadas de cría, aunque existen en este grupo excepciones.

Algunos ejemplos de aves rapaces diurnas que podemos apreciar en nuestro territorio son: el carancho, el gavilán común, el caracolero, el halcón peregrino, el halcón plumoso, el gavilán alilargo, el gavilán ceniciento, el aguilucho langostero, el águila cola blanca y el chimachima, entre otros.

El territorio que suelen ocupar estos predadores es extenso. La destrucción de los hábitats naturales y el avance de las ciudades los ha ido arrinconado, aunque algunas especies han logrado adaptarse a la vida urbana.

Las aves rapaces tienen un rol muy importante para mantener el equilibrio de la naturaleza. La salud de los ambientes depende en buena medida del equilibrio entre las especies que los componen. Estos depredadores tope controlan la proliferación de serpientes, roedores, murciélagos y muchas otras especies que aumentarían su número de manera peligrosa si no fuesen mantenidas a raya por estas majestuosas aves.



águila mora

FAUNA RECORD



En nuestro país tenemos el privilegio de contar con tres especies que batieron récords mundiales. Una de ellas por la velocidad que desarrolla y las otras por su tamaño.

LA ESPECIE MÁS VELOZ DEL MUNDO

El halcón peregrino es la especie más veloz de nuestro planeta alcanzando una velocidad de 360km/h. Es un ave cosmopolita, ausente solamente en la Antártida, Nueva Zelanda e Islandia. Esta velocidad la desarrolla en el momento de la caza. Cuando localiza una presa potencial, pliega hacia atrás las alas y la cola y se lanza en picada, acelerando hasta alcanzar más de 300km/h. Uruguay cuenta con dos subespecies; una que nidifica en latitudes árticas y nos visita en verano y otra que es visitante invernal y se reproduce en el Sur argentino.



EL ROEDOR MÁS GRANDE DEL MUNDO

El carpincho es el roedor más grande del mundo. Este herbívoro puede alcanzar 1,30 m de longitud y pesar hasta 90 kg.



LA TORTUGA MARINA MÁS GRANDE DEL MUNDO

La tortuga siete quillas es la tortuga marina más grande del mundo. Esta especie puede alcanzar los 2,5 m de longitud y pesar más de 600kg. Se han registrado individuos de hasta 900kg. Su tamaño varía según la región: las que habitan aguas del Océano Pacífico son de menor talla que las del Atlántico.

En Uruguay se la puede observar en alta mar, desde Montevideo a Rocha.

AVES RAPACES

EGAGRÓPILA GAVILÁN
 DEPREDADOR VISIÓN
 LECHUZA ÁGUILA
 HALCÓN PRESA
 BÚHO GARRAS



S	K	Á	G	U	I	L	A	Y	R	H	G	G	A
V	L	E	S	D	E	P	R	E	D	A	D	O	R
C	G	V	K	G	A	R	R	A	S	Q	D	X	R
P	R	M	W	E	L	T	G	T	H	S	Y	R	W
G	G	P	U	G	A	V	I	L	Á	N	X	J	P
C	K	W	L	V	D	H	A	L	C	Ó	N	R	I
K	C	Q	B	Ú	H	O	A	K	E	F	G	S	M
Z	D	O	G	Q	A	W	V	D	K	G	T	Y	V
D	L	X	R	E	X	T	V	J	L	I	G	S	Y
N	Y	G	P	R	E	S	A	T	H	P	O	A	X
L	Q	X	Q	V	I	S	I	Ó	N	V	F	Y	R
D	M	L	N	H	I	U	J	X	Z	T	N	Q	C
L	E	C	H	U	Z	A	W	W	V	V	V	H	Q
E	K	E	G	A	G	R	Ó	P	I	L	A	T	T

UNE
 LOS PUNTOS



Nuestra Fauna

GAVIOTA

CAPUCHO CAFÉ

Chroicocephalus maculipennis

Seguramente la conoces, esta gaviota es una de las más comunes en las costas de nuestro país. También la podemos ver en bañados, lagunas y en campo abierto.

Mide alrededor de 36 cm. y para reconocerla basta con observar su plumaje: durante la época reproductiva la cabeza y el cuello quedan negruzcos, con una mancha blanca detrás del ojo. El resto del año la vemos con la cabeza blanca con algunas manchitas oscuras. Existen otras gaviotas parecidas, pero son más difíciles de ver, ya que vienen a nuestro país de forma ocasional.

Por lo general la vas a ver en grupos.

Vive en Uruguay, Argentina e islas cercanas, Chile y Brasil.

Se alimenta de crustáceos, insectos, lombrices, peces y desperdicios humanos (a veces visita basureros).

En primavera construye el nido en colonias, es decir, formando grupos con otras gaviotas que también están nidificando. Lo ubica en zonas de humedales; para su confección utiliza juncos, palitos, tallos y plantas acuáticas. Pone alrededor de 3 huevos.

A veces es parasitada por un pato que tenemos en nuestro país: el pato cabeza negra. Cuando decimos “parasitada” nos referimos a que ese pato pone sus huevos en los nidos de las gaviotas y ellas son las encargadas de incubarlos.

A continuación te dejamos algunos lugares donde seguramente puedas ver gaviotas capucho café: playas de Colonia, San José, Montevideo, Canelones, Maldonado y Rocha, costas del río Uruguay y del río Negro, laguna Merín y en Valle Edén.



LÁMINA PARA COLOREAR



Paint the world
SUPER
COLORING

Soluciones



SOPA DE LETRAS

RAPACES

S	K	A	G	U	I	L	A	Y	R	H	G	G	A		
V	L	E	S	D	E	P	R	E	D	A	D	O	R		
C	G	V	K	G	A	R	R	A	S	Q	D	X	R		
P	R	M	W	E	L	T	G	T	H	S	Y	R	W		
G	G	P	U	G	A	V	I	L	L	A	N	X	J	P	
C	K	W	L	V	D	H	A	L	L	C	Q	N	R	I	
K	C	Q	Q	B	U	H	O	A	A	K	E	F	G	S	M
Z	D	O	G	Q	A	W	V	D	K	G	T	Y	V		
D	L	X	R	E	X	T	V	J	L	I	G	S	Y		
N	Y	G	P	R	E	S	A	T	H	P	O	A	A	X	
L	Q	X	Q	V	I	S	I	Q	N	V	F	Y	R		
D	M	L	N	H	I	U	J	X	Z	T	N	Q	C		
L	E	C	H	U	Z	A	W	V	V	V	H	Q			
E	K	E	G	A	G	R	Q	F	I	L	A	T			

¿Quiénes somos?

COENDU (Conservación Especies Nativas del Uruguay) es una asociación civil sin fines de lucro fundada el 25 de abril de 2014 con personería jurídica aprobada por el MEC. Desarrolla diversas actividades para cumplir con su amplio objeto social de “velar por la conservación en su ámbito salvaje de todas las especies de flora y fauna nativas del Uruguay”. Es una ONG reconocida por su combate al tráfico de fauna y a la caza ilegal, lo cual logró mediante fuertes campañas en prensa y redes sociales, charlas en todo el país y la permanente investigación y denuncias de casos. En el año 2018 presentó un fuerte informe a DINAMA que llevó a que se prohibiera por 2 años la caza de patos en Uruguay. La educación ambiental es otro pilar fuerte (charlas, conferencias y cursos), así como la limpieza de costas que realiza como miembro fundador de Movimiento Limpieza de Costas del Uruguay. Otras actividades desarrolladas: banco de semillas nativas, salidas de campo, participación, difusión y denuncias de temas ambientales, trabajo en favor de áreas protegidas, intervenciones sobre la fauna cuando esta corre peligro (rehabilitación, traslocaciones), control de flora exótica, plantación de flora nativa, seguimiento y registro de especies. Es importante destacar que todas sus actividades son realizadas en forma voluntaria por sus miembros, no contando la ONG con personal remunerado.



 @CoenduOng

 coenduy

 @CoenduOng

