

Cardenal Azul

(*Stephanophorus diadematus*)

Otros nombres: Frutero Azul (Argentina), Frutero imperial (Paraguay), en Brasil tiene muchos nombres entre ellos Sanhaço-frade y Azulao de cabeça encarnada

Identificación: Mide unos 18 cm y pesa alrededor de 40 gramos. A simple vista en lo oscuro del monte puede parecer negro pero tiene un plumaje de color azul violáceo llamativo con zonas más oscuras en frente, garganta y cola; corona blanca con plumas rojas; hembra con tonos más discretos y la corona más pequeña.

Distribución: Sur de Brasil, nordeste de Argentina, parte de Paraguay y todo Uruguay.

Hábitat: Montes serranos, ribereños y de quebrada.

Comportamiento: Generalmente en pareja, oculto en la vegetación moviéndose por los estratos medios y altos. Se alimenta principalmente de frutos, pétalos de flores e insectos. Dentro de las flores gusta del “palo de hierro” (*Myrrhimum atropurpureum*) y

del “guayabo del país” (*Acca sellowiana*). Realiza variadas vocalizaciones, repitiendo secuencias de notas en un canto melodioso.

Reproducción: Nidifica en primavera, pone 4 huevos gris azulado con pintas oscuras; realiza un nido con forma de tacita, los pichones nacen luego de 13 días, pudiendo sacar 3 camadas por temporada reproductiva. Si se los molesta en el nido pueden abandonarlo fácilmente.

Situación poblacional: En Uruguay es un residente categorizado como “Preocupación menor” tanto nacional como globalmente (LC-UICN).

Curiosidades: Su nombre científico proviene del Griego, (Phoros) “que lleva”, y del Latín (*Diadematus*) “Diadema”, “que lleva una diadema”, esto hace alusión a su corona blanca y roja.

Donde lo puedo ver: En todo el país, en áreas serranas y montes ribereños, incluso es posible verlo en jardines alimentándose de frutos exóticos como el níspero.



Gustavo Casas



Francisco Giudice



Francisco Giudice



Crucera

(*Bothrops alternatus*)

Otros nombres: Víbora de la cruz, Yarárá grande (Argentina)

Identificación: Puede llegar a medir 1,5 metros de largo aunque hay casos de hasta 2 mts. Presenta una cabeza triangular bien diferenciada del cuerpo con mancha clara en forma de cruz, ancla, ballesta o “T” en parte superior. El dorso del cuerpo en tonos de castaño, presenta manchas oscuras con bordes claros en forma de “C” que se extienden bajando hacia los laterales. El vientre color crema está salpicado de pequeñas manchas oscuras.

Distribución: Está presente en todo Uruguay, además de Argentina, Brasil y Paraguay.

Hábitat: Asociada a pajonales, pastizales, bañados, esteros, plantaciones (eucalipto, pino, arroz o caña de azúcar) principalmente en zonas bajas, aunque en bajos

o cerca de cursos de agua también en sierras y quebradas.

Comportamiento: Pese a no ser particularmente agresiva, es peligrosa para el ser humano por su ponzoña que produce edema, necrosis y dolor intenso. Solo ataca si se siente amenazada, de lo contrario se retira en búsqueda de protección entre la vegetación.

Reproducción: Es una especie vivípara, y la hembra pare hasta 25 viboreznos entre marzo y mayo.

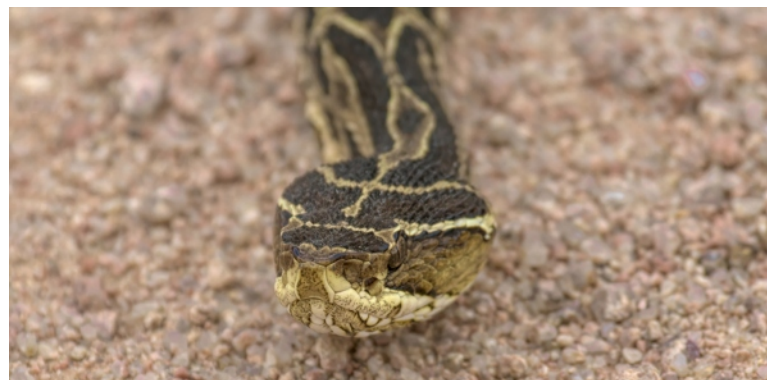
Alimentación: Se alimenta de roedores, batracios, saurios, miriápodos, aves, y otros ofidios incluso de la misma especie.

Situación poblacional: No está bajo ninguna categoría de amenaza, pese a que se la mata en todo el territorio de distribución.

Clasificada en Uruguay y en el mundo como “Preocupación menor” (LC-UICN).

Curiosidades: Es muy común la confusión entre Crucera y Yara (*Bothrops pubescens*), debido a su parecido y a que en Argentina nombran Yara a esta especie. La Crucera es de mayor tamaño, posee la “cruz” en la cabeza y otro patrón de manchas. A su vez la Yara prefiere ambientes más secos. Ambas bajo amenaza mueven rápidamente la punta de la cola contra la hojarasca haciendo que muchas veces se la confunda con la Víbora de Cascabel.

Donde lo puedo ver: En bañados u otros humedales bien conservados de gran parte del país se la puede observar tanto durante el día como en la noche.



Daniela Lowe



Marcos Parra



Martín Abreu

Serpientes venenosas

Todos los días en Uruguay muere alguien en un accidente de tránsito. Hace 30 años que no hay un accidente fatal por mordedura de serpiente. Sin embargo subimos a un vehículo es algo que no nos da miedo mientras que una serpiente nos pone la piel de gallina. En Uruguay las especies potencialmente peligrosas son: cascabel, yara, crucera, coral y posiblemente la culebra de collar (las 3 últimas presentes en Paysandú). Una forma de prevenir un encuentro no deseado es utilizar botas altas que cubran el tobillo y/o parte de la pierna, evitar andar por zonas riesgosas o poco conocidas, mirar bien al pisar, no dormir en el piso, mantener nuestra casa o carpa limpia, lejos de basura, con pasto corto alrededor, sin leña acumulada, y no meter la mano en cuevas o bajo piedras.

Como norma general las serpientes son esquivas al hombre y se alejan ante nuestra presencia, pero pueden acercarse atraídas por comida (pequeños roedores) o por algún lugar donde echarse a calentar el cuerpo (hormigón por ejemplo). En caso de un encuentro lo mejor es seguir nuestro rumbo dejándola atrás y si es en nuestra casa esperaremos a que se aleje sola. Si no se retira podremos ayudarla haciendo ruidos (pero sin asustarla) o guiándola muy suavemente utilizando una vara larga (por seguridad 150 cm o más).

Si se encuentra retraída y boca abierta significa que nos ve como amenaza, ante lo cual conviene esperar o llamar a alguien especializado. Ante una mordedura se debe ir rápido a un centro asistencial para que nos suministren el suero antiofídico correspondiente, para lo cual es importante saber qué especie fue. Se puede consultar qué hacer y qué no hacer ante una mordedura al teléfono 1722 (Centro Información y asesoramiento toxicológico-CIAT, del Hosp.de Clínicas, Fac.de Medicina, UdelaR). Pero como primer recomendación se debe lavar la herida con agua y jabón, descomprimir la zona, no hacer torniquetes ni succionar la herida.

No las mates, ellas cumplen un rol ecosistémico importante, saben que somos un predador tope ante lo cual evitará meterse contigo, por eso con tranquilidad siempre podrás alejarla.